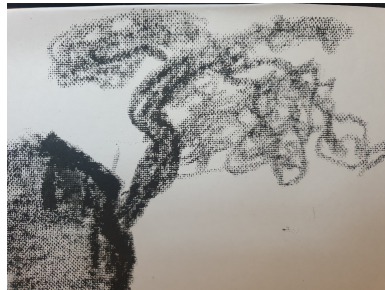


**Julien Aubry, Mathieu B nit, Manon Comte Perlin,  
Timoth e Devilliers, Ayoub Djilali, Tino Eustache-Depigny,  
Kylliann Heinen, Yvannah Jaubert, Oc ane Lepaulmier,  
T o Michelon, Anna Luiza Pereira Pontes & Alycia Rodrigues**

# **NATURE VIVANTE**



** ditions Saltus Campus**



**NATURE  
VIVANTE**

Éditions Saltus Campus  
Allée Ravel 93270 Sevrans

Couverture : Ayoub Djilali

© *Saltus Campus* 2026

## PRÉFACE

Ce volume collectif a été élaboré par la classe de Première au lycée de la Nature et de l'Agriculture Saltus Campus, au fil des saisons. L'année scolaire 2025-2026 a été marquée par le brame du cerf, la reprise du chevreuil et les séjours à Courances. Ces immersions en pleine nature ont été rythmées par la vie en collectivité. Les éclats de rire, les défis de l'imprévu et l'effervescence se sont succédé pour donner voix à la jeunesse. Une jeunesse à toute vitesse qui s'inscrit dans la temporalité d'un éternel présent. Au détour des rochers de Fontainebleau, elle retrouve sa respiration sauvage en écoutant le cerf, seigneur des forêts. Sa voix, un silence qui parle. En observant la biodiversité de l'Île de France, elle sait y voir une fleur bleue. Cette nature si fragile est comme un refuge au pied des montagnes. Que de bon temps ! C'est comme un rêve en forme de jardin, le jardin du Luxembourg. Nature urbaine parcourue pas à pas par l'amitié qui prend son envol.

Qu'est-ce qu'une nature vivante ? Ce sont des voix en écho qui s'écrient : la vie plus forte que tout ! Une pluralité de mots dont le sens est saisi par tout un chacun. Un kaléidoscope de couleurs pour dire l'instant.

Myriam Olah

## La nature et moi

Dominant l'horizon de l'Alberta, les Rocheuses canadiennes offrent un paysage spectaculaire composé de montagnes escarpées, de lacs aux eaux turquoise et de vastes prairies fleuries. Leur beauté naturelle et sauvage crée une atmosphère de calme et de grandeur qui impressionne tous ceux qui les observent. Ce décor semble presque intact, façonné par le temps, le vent et la glace.

Au fil des saisons, le paysage se transforme. En hiver, la neige recouvre les sommets et les vallées, donnant naissance à un immense paysage blanc propice aux sports d'hiver. En été, la fonte des glaces laisse apparaître des fleurs colorées, des forêts verdoyantes et des rivières limpides. Cette diversité fait des Rocheuses un milieu naturel très riche.

Cependant, ce paysage exceptionnel reste fragile. Le réchauffement climatique, la pollution et la fréquentation touristique excessive menacent cet équilibre naturel. Protéger les Rocheuses canadiennes est donc essentiel afin de préserver leur biodiversité et

leur beauté pour les générations futures. Préserver ce paysage, c'est aussi protéger une partie importante du patrimoine naturel de la planète.

Le Manoir est féérique l'hiver, mais la chute Montmorency l'est tout autant. Par temps très froid, les fines éclaboussures projetées par la chute gèlent au contact de l'air, transformant l'eau en glace. Ce phénomène naturel donne naissance à un paysage spectaculaire, où la chute semble figée dans le temps, recouverte de formations glacées impressionnantes.

Situées près de Québec, les chutes Montmorency dominent le paysage avec leurs 83 mètres de hauteur, dépassant même celles du Niagara. En hiver, la neige et la glace recouvrent les falaises et les arbres environnants, créant une ambiance à la fois majestueuse et silencieuse. La rivière gelée et les parois de glace bleue pâle renforcent le caractère unique et sauvage du site.

Cependant, ce paysage exceptionnel reste fragile. Le réchauffement climatique modifie les hivers et menace la formation naturelle de la glace. La fréquentation touristique doit également être contrôlée afin de

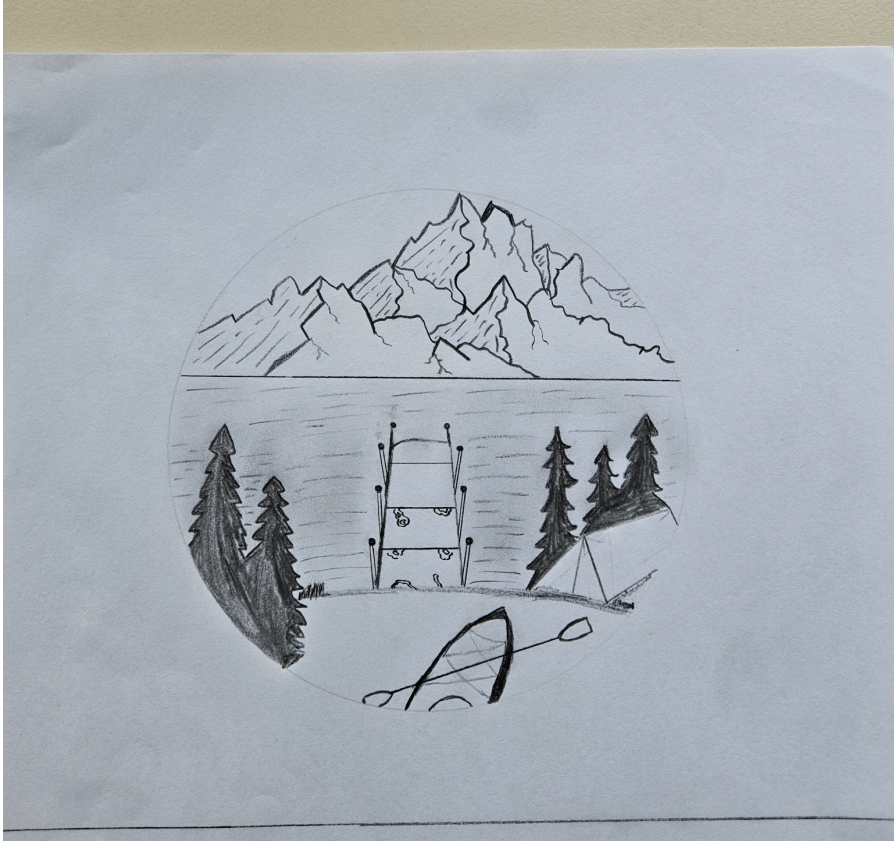
préserver le site. Protéger les chutes Montmorency, c'est préserver un patrimoine naturel précieux et permettre aux générations futures de continuer à admirer cette merveille de la nature.

Face au paysage de l'horizon de l'Alberta, je ressens un profond sentiment d'admiration. Ce paysage est impressionnant car il montre la nature à son paroxysme. Le massif montagneux à l'arrière-plan symbolise la puissance de la Terre, sa force et son ancienneté. À l'inverse, le lac et les plantes au premier plan apportent une impression de douceur et de calme. Ce contraste entre la force des montagnes et la tranquillité de l'eau rend le paysage à la fois puissant et apaisant.

Les chutes Montmorency, quant à elles, dégagent un ressenti très différent. Ici, c'est la puissance du froid qui domine. La cascade gelée montre à quel point la nature peut transformer un lieu et le rendre presque irréel. Le pont paraît insignifiant face à l'immensité de la chute figée par la glace, ce qui renforce l'idée que l'homme est petit comparé aux forces naturelles. Ce paysage m'inspire à la fois du respect et de l'humilité.

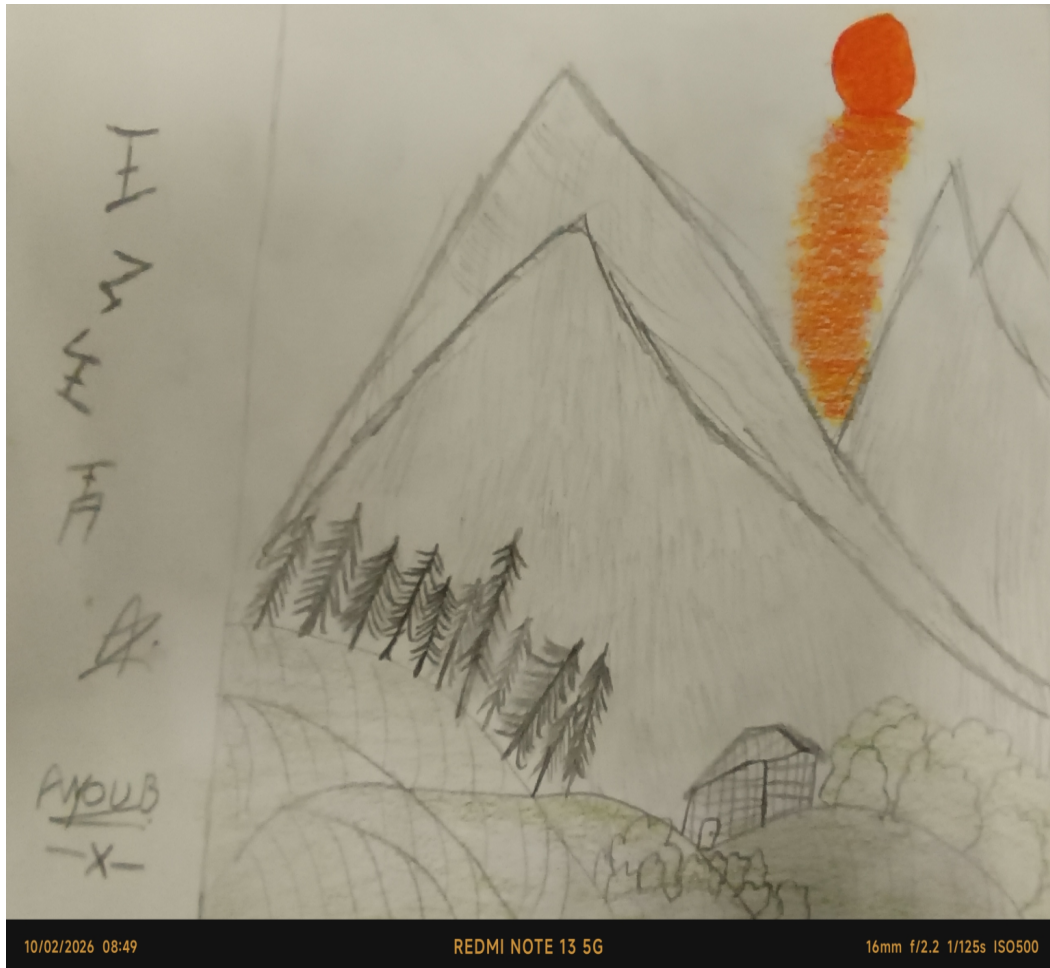
Ces deux images, bien que différentes, montrent la puissance de la nature sous plusieurs formes : la force tranquille des montagnes et la brutalité du froid. Elles rappellent que la nature est belle, impressionnante et bien plus forte que l'homme.

Téo Michelin



encre de Chine et crayon

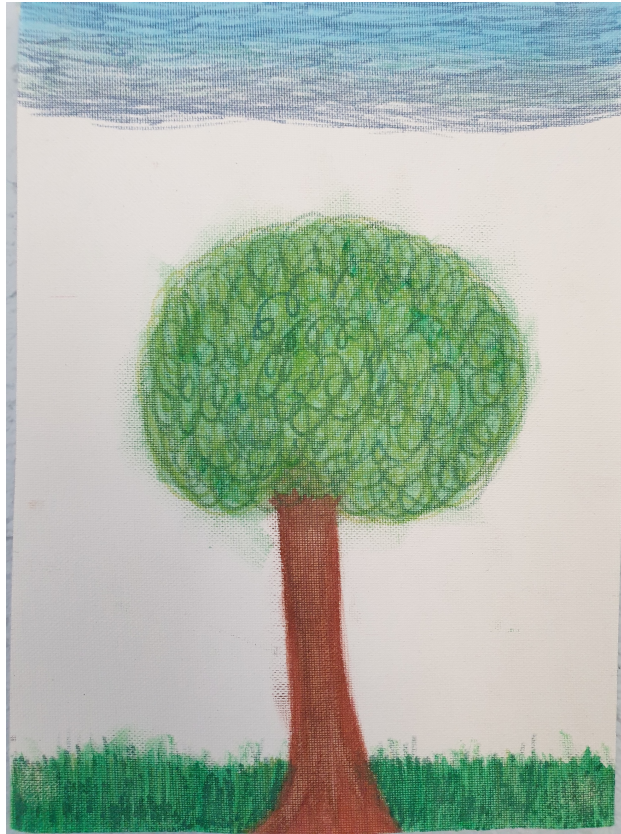
## Refuge au pied des montagnes



crayon et encre de Chine

Ayoub Djilali

# Le bon temps pour moi



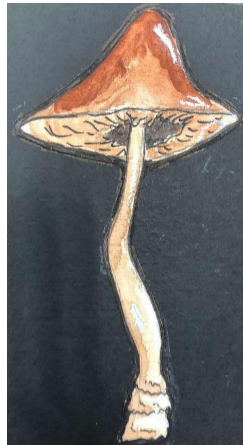
feutres

Alycia Rodrigues

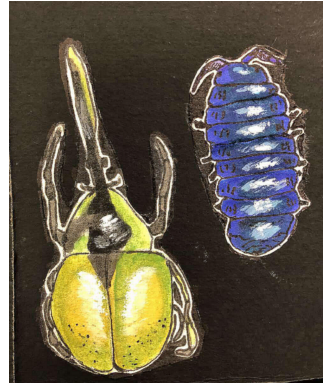
## Observer la biodiversité

La nature occupe une place importante dans notre quotidien, même lorsque nous n'y prêtons pas toujours attention. Elle est présente à travers les paysages, les saisons qui changent ou encore les oiseaux . Elle offre un cadre qui peut apaiser et permettre de prendre du recul face au rythme parfois rapide de la vie.

Elle se révèle aussi dans des détails plus discrets comme les champignons avec leurs formes variées et parfois étonnantes qui semblent presque sorties d'un autre monde.



aquarelle et collage



Il y aussi les insectes, leurs couleurs, leurs ailes fines et leurs mouvements rapides peuvent être fascinants à observer. Même les plus petits éléments de la nature possèdent une beauté particulière lorsqu'on prend le temps de les regarder.

Ainsi, la nature n'est pas seulement un décor, mais un univers riche et surprenant qu'il est important de respecter et de préserver.

Yvannah Jaubert

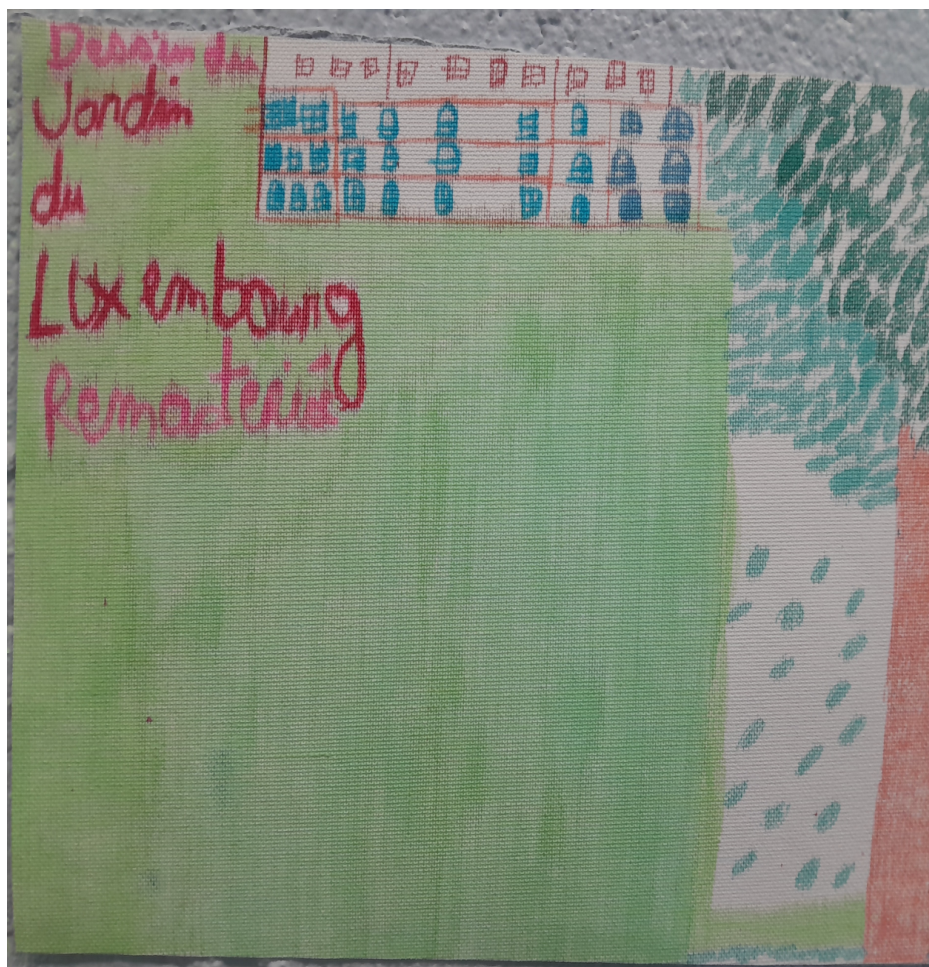


feutres

## Une fleur bleue

Pendant mon séjour dans le massif forestier de Fontainebleau, j'ai vu des arbres (chênes, sapins et bouleaux). Il y avait des plantes et des fleurs. Je me souviens d'une fleur violette avec un parfum de jasmin. Pendant l'une de nos balades, on a fait une randonnée sur une colline, le paysage ne m'a pas du tout plu car il n'était pas si grand et je n'ai pas vraiment ressenti d'émotion face à la nature. Mais j'ai trouvé cela calme, surtout quand on est allés se promener la nuit. Pour moi le brame du cerf était une perte de temps car on a dû patienter des heures dans la forêt même si on a quand même pu l'entendre.

Julien Aubry



*L'aspect des allées du Luxembourg me fit bondir le cœur, et toute autre pensée s'évanouit. Que de fois, sur ces petits tertres, faisant l'école buissonnière, je m'étais étendu sous l'ombrage, avec quelque bon livre, tout plein de folle poésie !*

Alfred de Musset

## Le Jardin du Luxembourg

Le Jardin du Luxembourg est un jardin ouvert au public, situé dans le 6<sup>e</sup> arrondissement, en plein cœur du Quartier Latin et au centre de la ville, sur la rive gauche de la Seine. Créé en 1612 à la demande de Marie de Médicis pour accompagner le Palais du Luxembourg, il s'étend sur 23 hectares, 21 ouverts au public, agrémentés de parterres de fleurs et de sculptures. Il est désigné comme le plus beau jardin d'Europe et troisième plus beau jardin du monde. Cet arrondissement est réputé pour sa culture des cafés et l'intellectualisme existentialiste révolutionnaire d'auteurs comme Albert Camus qui y ont vécu. J'y ai passé de doux moments avec ma meilleure amie qui est dans un lycée privé tout près. On traîne, parfois, au jardin, on s'adosse sur un banc et nous parlons.

Océane Lepaulmier

## Rêve en forme de jardin

La brise du vent,  
le chant des petits oiseaux,  
c'est comme un rêve doux,  
on dirait que je dors.



aquarelle

Le vert des arbres,  
le rose des fleurs,  
c'est comme un amour partagé,  
sans peurs, sans douleurs.

Le ciel bleu éclaire le jardin,  
révélant enfin  
tout ce qu'il a de beau en lui,  
fait pour faire sourire le cœur.

## Sonho em forma de Jardim

A brisa do vento,  
o som dos passarinhos,  
é como um sonho suave,  
parece que estou dormindo.

O verde das árvores,  
o rosa das flores,  
é como um amor correspondido,  
sem medos, sem dores.

O céu azul clareia o jardim,  
revelando, enfim,  
tudo o que há de lindo ali,  
feito para fazer o coração sorrir.

Anna Luiza Pereira Pontes

3 février 2026



feutres

## Ma respiration sauvage

Pour moi, la nature n'est pas qu'un simple décor que l'on traverse le dimanche ou une image figée sur un écran. C'est un miroir, un retour à l'essentiel quand le vacarme du quotidien, la pression des cours et le flux incessant des réseaux sociaux deviennent trop bruyants. Loin du béton et des notifications constantes, mon rapport à l'environnement est avant tout une question de rythme et de vérité.

### *Le silence qui parle*

Dans la forêt ou face à l'immensité d'un paysage, je retrouve une forme de silence qui n'est jamais vide. C'est un silence vivant, rempli de sons qui font sens. Les arbres n'attendent rien de moi, ils ne me jugent pas, et les rivières ne sont jamais pressées d'arriver. À leur contact, je sens mon propre stress s'évaporer. C'est dans ces moments de solitude que je réalise que je ne suis pas simplement un observateur extérieur « face » à la nature, mais que je fais partie intégrante de ce grand

tout. Cette connexion me permet de débrancher mon  
cerveau pour laisser parler mes sens.

Kylliann Heinen

3 février 2026

## Les rochers de Fontainebleau

Mon dessin décrit la mousse présente à Coquibus. C'est une mousse particulière et spécifique de la forêt de Fontainebleau. Emblématique de certaines régions de la forêt de Fontainebleau, la mousse est une source de vie et un habitat pour de nombreuses espèces.

Timothée Devilliers



pastels gras



crayons de couleur aquarellables

## L'Île-de-France au printemps

En octobre 2025, j'ai réalisé un dessin nommé « Paysage d'Île-de-France au printemps ». C'est une œuvre dont je suis très fier car j'y ai passé beaucoup de temps et je n'ai pas eu besoin de rattraper trop d'erreurs. Cette idée m'est venue car j'avais envie de représenter la ruralité d'Île-de-France. J'aime beaucoup ces paysages surtout au printemps.

Tino Eustache-Depigny



feutres

## Nature fragile

Le printemps rayonnant  
De son éclat chaleureux  
Les roses pourpres grimpant  
Pour atteindre le ciel brumeux

Mathieu Bénit



aquarelle

## L'éternel présent

La nature est un renouveau peu importe le temps qui passe... Et que fanent ces feuilles. Elles revivront à la fois fragiles et si fortes.

Le spectacle de la nature donne vie à de si douces choses car au cœur de ce que l'on ne voit pas, là où seuls les yeux omis de colère d'un enfant, là où seules les personnes capables de voir à travers les feuilles du temps pourront apercevoir tout ce que la nature ne veut montrer qu'à ceux qui prennent le temps de fermer les yeux pour observer, là où l'adulte qui a oublié son âme d'enfant ne verra qu'une fleur, un nuage, un arbre, l'autre verra une maison qui accueille celui qui le demande en le protégeant de ses feuilles. J'aime croire à cet endroit où la lune et le soleil se retrouvent enfin pour une danse infinie.

Manon Comte Perlin



## TABLE DES MATIÈRES

Préface	1
1. La nature et moi	
Téo Michelin	3
2. Refuge au pied des montagnes	
Ayoub Djilali	8
3. Le bon temps pour moi	
Alycia Rodrigues	9
4. Observer la biodiversité	
Yvannah Jaubert	10
5. Une fleur bleue	
Julien Aubry	13
6. Le jardin du Luxembourg	
Océane Lepaulmier	15
7. Sonho em Forma de Jardim / Rêve en forme de jardin	
Anna Luiza Pereira Pontes	16

8. Ma respiration sauvage. Le silence qui parle	
Kylliann Heinen	19
9. Les rochers de Fontainebleau	
Timothée Devilliers	21
10. L'Île-de-France au printemps	
Tino Eustache-Depigny	23
11. Nature fragile	
Mathieu Bénit	25
12. L'éternel présent	
Manon Comte Perlin	27



**Douze élèves de Première  
douze créations premières  
à découvrir au fil des mois.**

**Un manifeste à vivre la nature  
de vive voix !**